

MENU-S

N Monterings- og brukerveiledning

Kjøkkenventilator for ekstern avtrekksvifte



Innhold

1 Slik bruker du Menu-S	3
1.1 Tekniske data.....	3
1.2 Betjeningsknapper	3
1.3 Innreguleringsbryter	3
1.4 Funksjon	3
1.5 Drift	3
2 Vedlikehold	4
2.1 Fettfilter	4
2.2 Lyspærer	4
2.3 Rengjøring	4
3 Montering	5
3.1 Plassering	5
3.2 Forbredelse for avtrekkskanal	5
3.3 Friskluftstilførsel	5
3.4 Montering.....	5
3.5 Tilkobling.....	5
3.6 Tilkobling av styrestrøm til ekstern vifte.....	6
4 Reservedelsliste.....	7
5 Samsvarserklæring E.C.	8
6 Produkt / Miljødeklarasjon	8

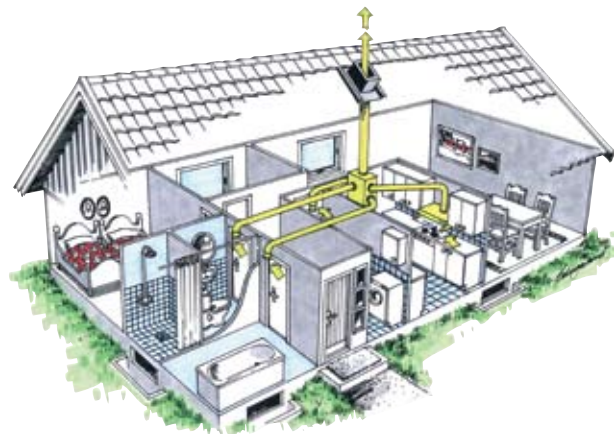
Våre produkter er i kontinuerlig utvikling og vi forbeholder oss derfor retten til endringer.
Vi tar også forbehold om eventuelle trykkfeil som måtte oppstå.

Kjøkkenetter for ekstern avtrekksvifte

Hastighetsregulatoren på kjøkkenheten styrer viftemotoren i avtrekksviften. Siden viften ikke er plassert i selve kjøkkenheten, oppnås et lydsvakt avtrekk.

Dette gir et effektivt avtrekk fra kjøkken, i tillegg til tilavtrekk fra våtrom, bad og toaletter. Viftene har stor kapasitet og klarer lange kanalstrek. Ved dusjing e.l. økes hastigheten på viften mens spjeldet i kjøkkenheten holdes lukket. Spjeldet er utformet slik at det alltid vil være grunnventilasjon på ca. 35 m³/time i lukket stilling. Alle hettene har Ø 125 mm anslutning for avtrekkskanal. Avtrekksluften føres til takhatt over tak.

For å sikre tilstrekkelig ventilasjon må frisk luft tilføres utenfra gjennom ventiler i vegg eller vinduer i soverom og oppholdsrom.



På dette produkt gjelder reklamasjonsrett i henhold til gjeldende salgsbetingelser - **forutsatt at produktet er riktig brukt og vedlikeholdt**. Filter er forbruksmateriell.



Symbolet på produktet viser at dette produktet ikke må behandles som husholdningsavfall. Det skal derimot bringes til et mottak for resirkulering av elektrisk og elektronisk utstyr.

Ved å sørge for korrekt avhending av apparatet, vil du bidra til å forebygge de negative konsekvensene for miljø og helse som gal håndtering kan medføre. For nærmere informasjon om resirkulering av dette produktet, vennligs kontakt kommunen, renovasjonsselskapet eller forretningen der du anskaffet det.

Reklamasjon som skyldes feilaktig eller mangelfull montering rettes til det ansvarlige monteringsfirmaet. Reklamasjonsretten kan bortfalle ved feilaktig bruk eller grov forsømmelse av vedlikeholdet av anlegget.

1 Slik bruker du Menu-S

1.1 Tekniske data

Merkespenning/frekvens: 230 V/50 Hz
 Maks lampe-effekt: 2X40 W - E14
 Maks effekt ekstern vifte: 180 W

1.2 Betjeningsknapper

Hastighetsbryter 1: Regulerer viftehastigheten i tre trinn (se fig. 1)
 Lysbryter 2: Av/på arbeidslys

⚠ I tillegg er ventilatoren utstyrt med en mikrobytere som sørger for at lys og vifte automatisk får bryternes innstilte verdier når skjermen trekkes ut.

1.3 Innreguleringsbryter

Kjøkkenhetten er utstyrt med bryter for valg av laveste viftehastighet. Det kan velges mellom 60V og 90V. Bryteren (fig. 2) blir tilgjengelig ved å trekke ut skjermen og åpne fettfilteret nærmest lampen. **60V** benyttes i små leiligheter. **90V** benyttes i store leiligheter og eneboliger.

1.4 Funksjon

Brukt dårlig luft fra kjøkken, bad og toaletter trekkes ut av huset via avtrekksviften. Frisk uteluft tilføres via ventiler i sove- og oppholdsrom. For å oppnå en god ventilasjon skal ventilene aldri stenges helt igjen. Luftgangen fra "rene" til "forurensede" rom motvirker at dårlig luft sprer seg i boligen.

1.5 Drift

Ventilationsmengden styres med kjøkkenhettens hastighetsbryter som har 3 trinn.

Trinn 1: Normalventilasjon for mindre boliger/leiligheter.

Trinn 2: Normalventilasjon for større boliger. I denne stilling kjøres anlegget normalt til daglig.

Trinn 3: Forsert ventilasjon. Benyttes når det er økt behov for ventilasjon. Skjerm i innskjøvet posisjon.

Trinn 3: Benyttes under matlaging. Skjerm i uttrukket posisjon.

Før koking/steking tar til må skjerm trekkes helt ut og viftehastighet settes på trinn 2-3.

Skyv inn skjermen og sett viftehastigheten på normalventilasjon når det ikke lenger forekommer matos eller lukt (se også egen veiledning for sentralavtrekksvifte).



Fig. 1

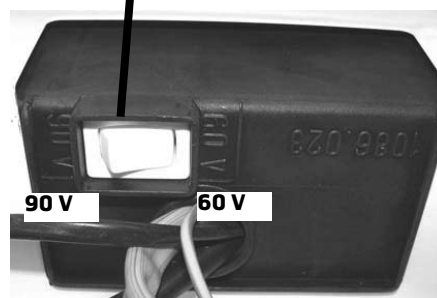
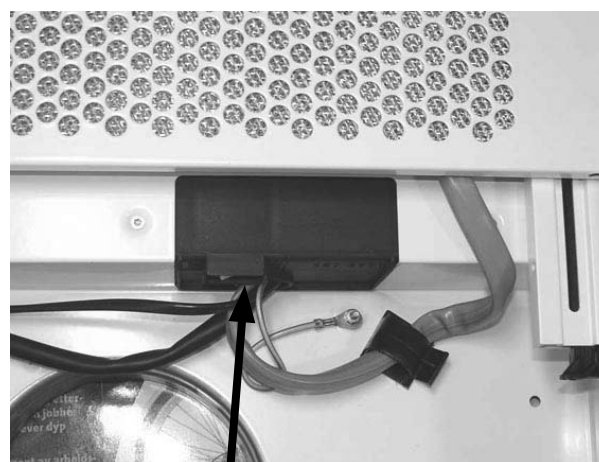


Fig. 2



Kok ikke noen ildfarlige stoffer under ventilatoren.

Det må ikke flamberes under ventilatoren.

La aldri stekepanne med olje/fett stå uten tilsyn.

Det må være tilfredsstillende ventilasjon av rommet om ventilatoren brukes samtidig med apparater som brenner gass eller annet brennstoff.

2 Vedlikehold



Før vedlikehold skal ventilatoren gjøres spenningsløs ved å trekke ut pluggen i stikkontakten.

2.1 Fettfilter

Fettfilteret skal ved normal daglig bruk vaskes i varmt, sterkt såpevann eller oppvaskmaskin minimum annenhver måned. Filteret må vaskes oftere hvis hetten benyttes mer enn 4 timer daglig. Filterristene (G og H fig. 6) kan vippes ned ved at låsene (L) (fig. 3) på hver side trekkes inn mot midten av risten. Fjern filterristene ved å skyve plastklipsene N (fig. 6) mot hverandre. Fettfilteret kan nå trekkes ut.

2.2 Lyspærer

Skal du skifte lyspærer (40W/E14) vippes filterristen H ned. Lyspærene B, fig. 5, er nå tilgjengelig for utskifting.

2.3 Rengjøring

Selve hetten gjøres ren etter behov med mildt fettløsende vaskemiddel og lett fuktig klut. Bruk aldri slipende vaskemidler eller rensemidler som inneholder tynner eller alkohol.



Mangel på rengjøring som foreskrevet vil øke faren for brann dersom et uhell skulle inntreffe.

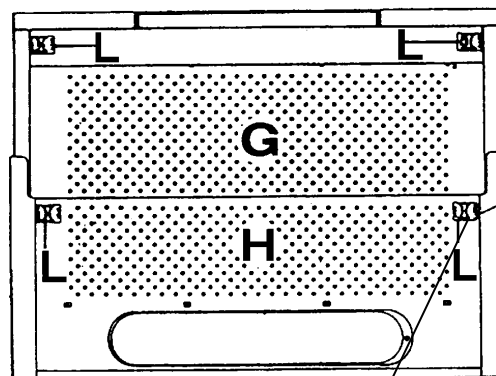


Fig. 3

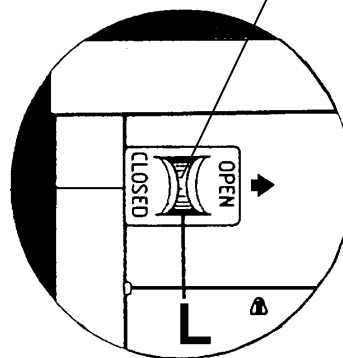


Fig. 4

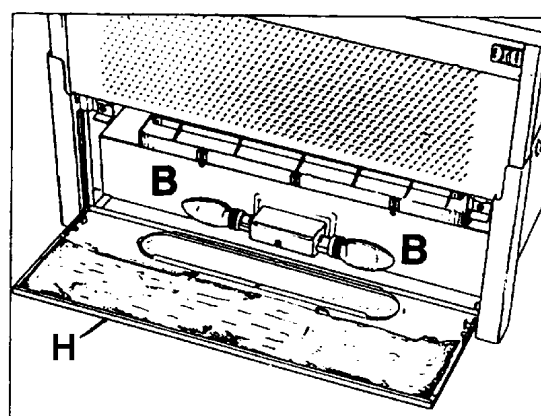


Fig. 5

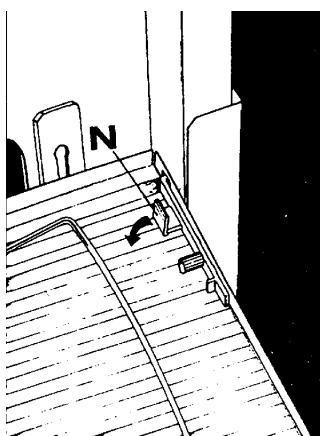


Fig. 6

3 Montering

3.1 Plassering

Kjøkkenventilatoren er beregnet for vegg, under (innfelt i) standard overskap (60 cm).

Avstand fra underkant filter til el-ovn må være minst 50 cm. Avstand fra underkant filter til gass-ovn må være min. 65 cm.

Normalt plasseres kjøkkenventilatorens underkant i nivå med underkant skap eller underkant pyntelist.

3.2 Forberedelse til avtrekkskanal

Det må lages åpning på ca. Ø200 mm i tak og eventuelle vegger som kanal skal passere gjennom.

Merk følgende:

- Avtrekksluften må aldri slippes ut i røkkanal eller luftesjakter som fører til oppholdsrom.
- I forbindelse med utslipp av avtrekksluften må krav i byggeforskrifter følges (§ 8-52, må bl. a. ikke være til sjenanse for naboelighet)



Avtrekksluften må aldri slippes ut i røkkanal eller luftesjakter som fører til oppholdsrom.

3.3 Frisklufttilførsel

Avtrekkshetten suger ut ca 200 m³ luft pr. time på maks. Til dette kreves tilsvarende uteluftåpninger på tilsammen ca 160 cm². Er boligen utstyrt med ildsted krever dette i tillegg uteluftåpning på minst 300 cm² (byggeforskrifter §8-34.2).

Se også NBI blad A 552.115 om ildstedregler.

3.4 Montering

Det er gunstig å plassere el-kontakt i et av de øverste hjørnene av skapet. Skjær ut et hull i hjørnet på 120 x 120 mm.

Montering til ventilatorskap

Hetten festes til undersiden av ventilatorskapet med 4 skruer (4,5 x 16mm). Bruk den vedlagte hullmalen (sjablon) til å merke av de 2 festene på innsiden av hver vegg. Mal for høyre (right) og venstre (left) side. Festene kan ved behov bores opp til Ø2,0 mm. Dersom kjøkkenskapene har 20 mm veggtykkelse, fjernes de 2 sorte distansestykkene på hver side av kjøkkenheten. Kjøkkenheten skrues fast til overskapene fra innsiden av hetten etter at filterplaten, H (fig. 5), er løsnet. Filterplaten løsnes ved å skyve de 2 plastlåsene, L (fig. 3), mot hverandre. Når hetten er festet, settes filterplaten (H) på plass igjen.

Montering til krydderhylle

Framgangsmåte som beskrevet over (i Montering til ventilatorskap), bortsett fra at festepunktene på hvert sideskap må føres ut med 16 mm, som tilsvarer veggtykkelsen i et ventilatorskap.

Montering til overskap

Ta ut en passende utsparring i bunnen av skapet (hele skapbredden x min. 270 mm). Det kan ofte lønne seg å ta ut hele bunnen i skapet. Framgangsmåten videre blir som beskrevet foran (i Montering til ventilatorskap),

Justering av kjøkkenhettens frontlist

Kjøkkenventilatoren kan monteres til kjøkkenskap av varierende dybde. Frontlisten skal ligge jevnt med skapets front. Dette justeres ved hjelp av stopperne, P (fig. 7), etter at hetten er montert. Løsne skruene, og tilpass stopperne, P, slik at når uttrekksdelen, G, er i bakre posisjon, flukter frontlisten med skapets front. Trekk til skruene.

3.5 Tilkobling

Tilkobling av avtrekkskanal (Ø 125 mm)

Avtrekkskanalen presses ned på hettens utløpsstuss. Kanalen festes til utløpsstuss med tape og slangeklemme/ev. 3 skruer.

Tilkobling til avtrekksvifte

Avtrekksviften monteres i skapet rett over hetten (USV), alternativt på loft (ULV). Dersom det vedskapmontering blir nødvendig kan en slangebit Ø125 benyttes for tilpassning.

Elektrisk tilkobling

Kjøkkenheten leveres med 1,5 m ledning og plugg for 230V enfase vekselstrøm. Dette krever en jordet stikkontakt med 10A sikringskurs i nærheten. Denne må plasseres slik at plugg lett kan trekkes ut ved service.

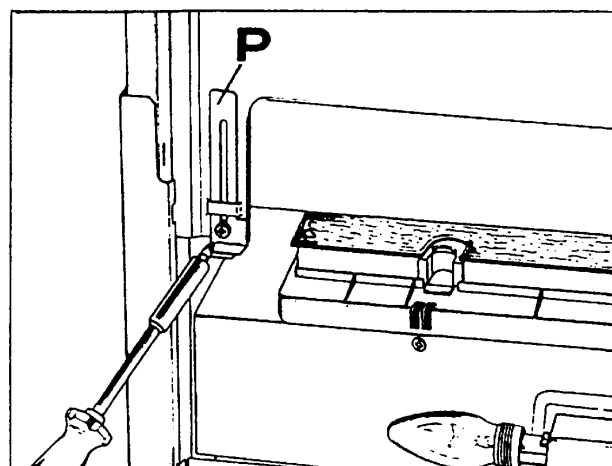
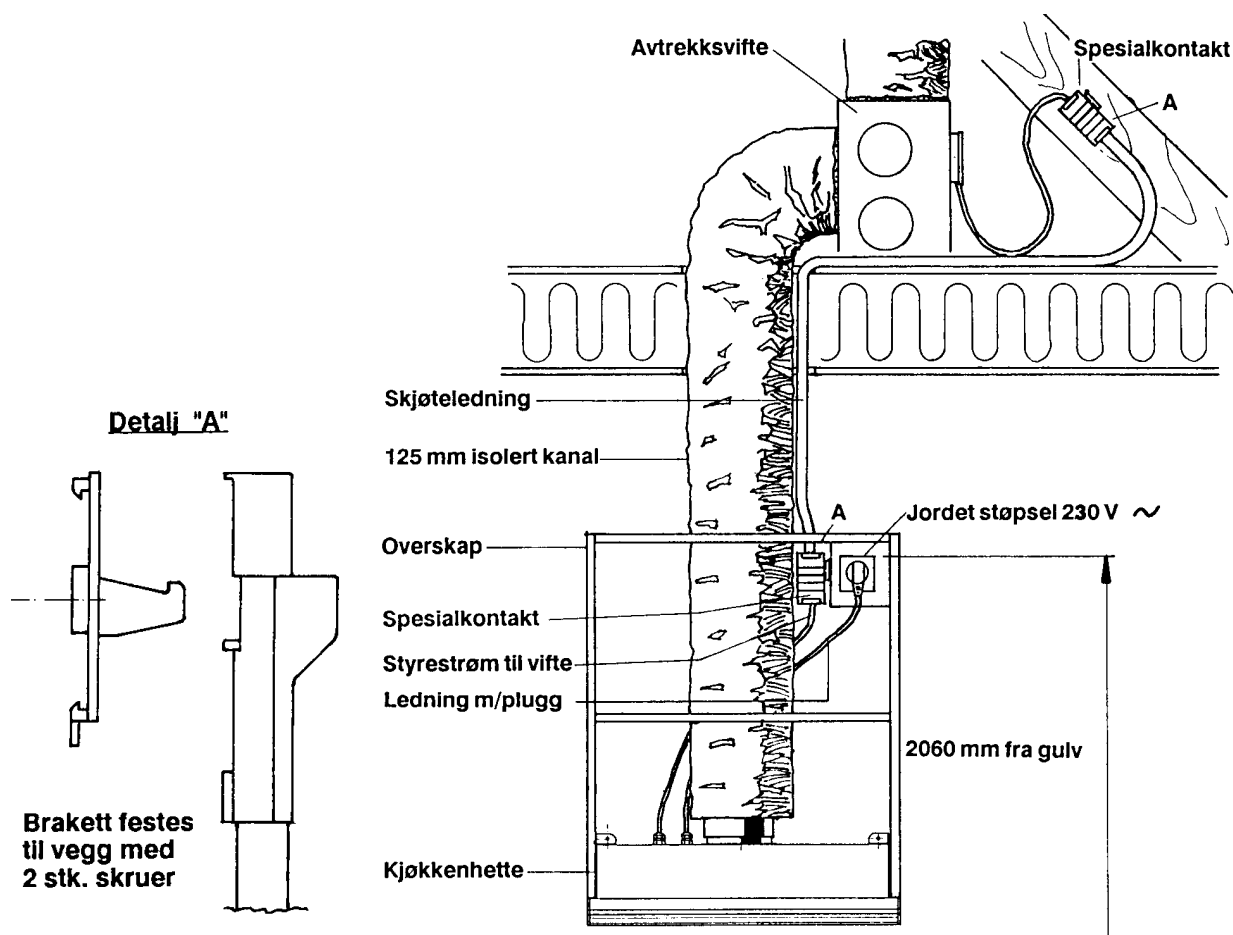


Fig. 7

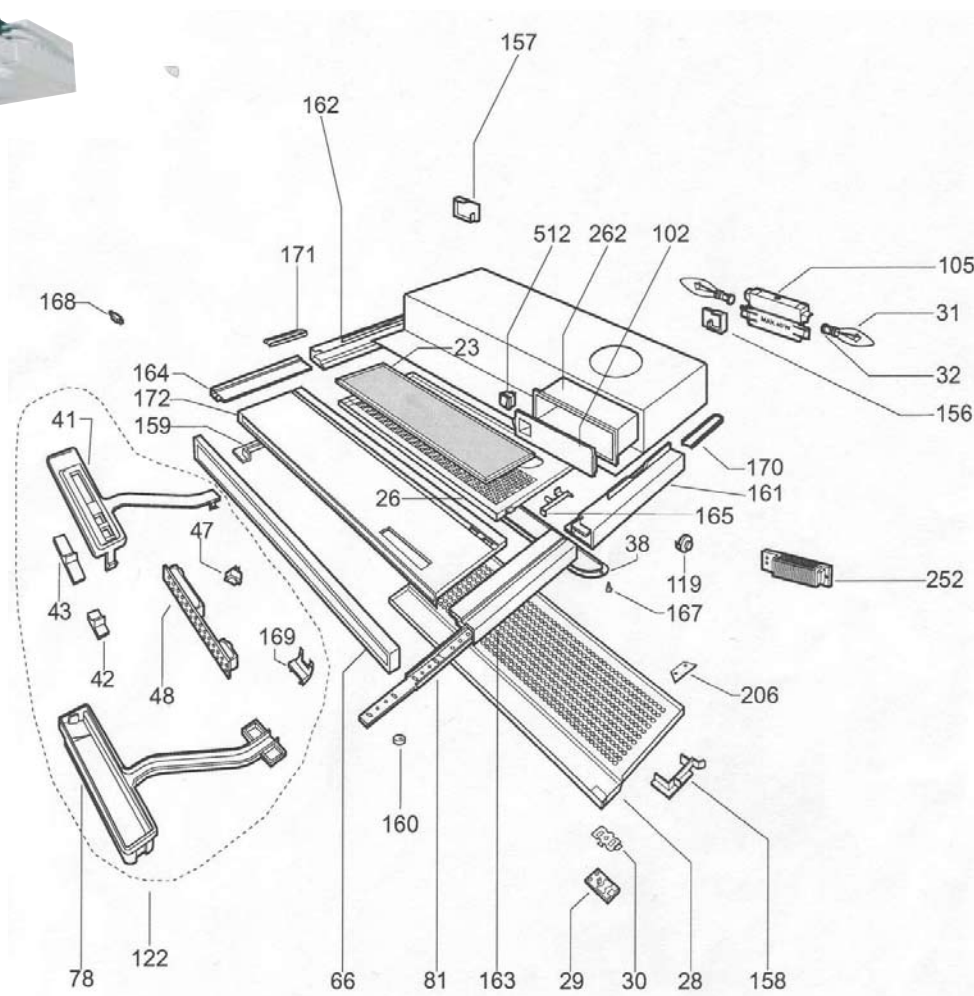
3.6 Tilkobling av styrestrøm til ekstern vifte

Tilkoblingen skal være utført i samsvar med gjeldende forskrifter for elektriske bygningsinstallasjoner og anvisningen nedenfor:

- Styrestrøm mot viften føres gjennom en 0,8 m lang kabel med spesialkontakt.
- Forbindelse mellom avtrekksvifte og kjøkkenhette besørgeres av en skjøtekabel med spesialkontakt i begge ender. Denne finnes i standard lengde på 1, 3, 6, 9 og 12 meter. Kabelen må plasseres med han-kontakt (merket med etikett) et stykke ned i overskapet for kjøkkenhette og kan følge samme gate som ventilasjonskanal fram til vifte (fig. 9).
- Skjøtekabelens spesialkontakter festes til vegg/bjelke med brakett som er påsatt kontakten (fig. 8). Denne kabel må forlegges av elektroinstallatør (forlegningsmåte 51 § 521.2). Det er viktig at kabelen har riktig lengde så unødvendig oppkveiling unngås. Det er heller ikke tillatt å skjøte flere skjøtekabler etter hverandre.
- Spesielt ved skapvifte type USV: Denne monteres rett over kjøkkenhetten og krever ingen skjøtekabel.



4 Reservedelsliste



Pos.	Art.nr.	Beskrivelse
23	13671	Fettfilter, metall 2 stk.
26	101692	Filterdeksel, bak
28	101691	Filterdeksel, front
29/30	13668	Festeklips filterdeksel komplett, stål/plast (4 stk. pr. hette)
32	101828	Sokkel lyspære
38	101689	Glass til lys
48	13675	Kretskort
66	13670	Frontlist komplett, hvit
66	13665	Frontlist komplett, stål
105	101827	Holder, lyspære komplett
158	13672	Festeklips (høyre) filter (2 stk. pr. hette)
159	13673	Festeklips (venstre) filter (2 stk. pr. hette)
165	55744	Holder filterdeksel (høyre) (2 stk. pr. hette)
165	55745	Holder filterdeksel (venstre) (2 stk. pr. hette)

Pos.	Art.nr.	Beskrivelse
252	13676	Trafo
512	13674	Bryter 60/90V

Kun deler oppgitt i denne listen tilbys som reservedeler fra Flexit.

5 Samsvarserklæring C.E.

Denne erklæring bekrefter at produktene tilfredstiller kravene i følgende direktiv/standarder:
73/23/EEC, 93/68/EEC Lavspenningsdirektivet
89/336/EEC Elektromagnetisk kompatibilitet (EMC)

Produsent Elica S.p.A, via Dante 288, 60044 Fabriano, Italia

Type Menu-S

Overenstemmer med følgende standarder:

Sikkerhetsstandard	EN 60335-1:94, A11:95, A1:96, A12:96, A13:98, A14:98, A15:00 EN 60335-2-31:97, A1:99
EMC standard	EN55014-1:1993, A1:97 EN 61000-3-2:1995, A1:98, A2:98 EN 61000-3-3:1995 EN 55014-2:1997

6 Produkt / Miljødeklarasjon

Produkt og produksjon samsvarer med gjeldende internasjonale miljøkrav som WEEE og RoHS direktivet.

EE-produkter
(Elektriske og Elektroniske produkter)

Flexit oppfyller sine forpliktelser i henhold til Avfallsforskriften/EE-forskriften ved å være medlem av følgende returselskap:

- Renas AS for næringsselektro (f.eks. avtrekksvifter, ventilasjonsaggregater)
- El-retur AS for hvitvareelektro (f.eks. baderomsvifter, kjøkkenventilatorer)

EE-avfall skal ikke kastes sammen med annet avfall, men ved kassering innleveres forhandler eller anvist plass på stedlig deponi/mottak.

EE-produkter er (fra 2005) merket med en overkrysset søppeldunk og inngår i et system for retur og gjenvinning og tas i mot vederlagsfritt (se side 2).

